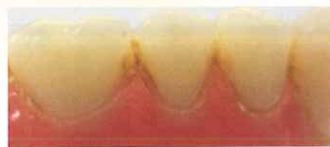


防錆剤配合 錆びやすい金属にも安心！ 義歯の着色を除去



NET.2L



洗浄前



10分間超音波処理後

抜群の洗浄力・防錆力！錆びやすい義歯用金属にも安心してご使用いただけます！

STB 義歯洗浄剤 [着色用]

業務用 次亜塩素酸ナトリウム・界面活性剤・防錆剤配合

STB 義歯洗浄剤 [着色用]



抜群の洗浄力

洗浄力試験 (超音波処理)

ヒツジ全血液と1%硫酸プロタミン水溶液を体積比10:1で混合させた疑似汚れ (洗浄評価ガイドライン2012年8月、日本医療機器学会) をステンレス片に50mL塗布し、乾燥させた。これを試験片とし、各洗浄液で超音波処理した。

血液試料 (ヒツジ全血液と1%硫酸プロタミン水溶液を体積比10:1で混合させた液) とコーヒー (粉末コーヒー2gを140mLのお湯に溶かした) を体積比1:1で混ぜた混合液を、疑似着色汚れとして義歯用樹脂片に50μL塗布、乾燥させ試験片とした。この試験片を、STB 義歯洗浄剤 [着色用] (濃度:4倍希釈) に浸漬させ、超音波処理を行った。

	浸漬前	超音波洗浄後	洗浄時間
3倍希釈			21秒
4倍希釈			50秒

	洗浄前	超音波洗浄後	洗浄時間
STB義歯洗浄剤 [着色用] 4倍希釈			36秒

安心の防錆力

材質試験 (超音波処理)

		コバルトクロム合金	金銀パラジウム合金	銀合金	ニッケルクロム合金	金銀パラジウム合金
3倍希釈	処理前					
	10分後					
4倍希釈	処理前					
	10分後					

評価: ++: 著しい腐食あり +: 腐食あり ±: 僅かな腐食あり -: 腐食なし

使用方法

1. 汚れにより3~4倍で、液を用時調製する。泡立ちを抑えるため、液を調製する時、水を容器に入れた後に本洗浄剤を入れる。
2. 超音波洗浄器にて、義歯を洗浄する。汚れにより時間を調整し、長時間 (10分以上) 超音波処理を行うと義歯に影響が出る可能性があるため、注意しながら時間を設定する。また、液が飛び散ると周りの器機等に影響がでるため、ふたをして超音波洗浄を行う。超音波洗浄に使用した容器は、よく水洗いをする。水洗いをしないと、本洗浄剤の成分が白く (結晶物等) 残る可能性がある。
3. 超音波洗浄が終了したら、じゅうぶん水洗いをする。古い義歯、傷が多い義歯に関しては、本洗浄剤が入り込む可能性があるため、水のみで再度超音波洗浄を行う。

使用上の注意

- 作業時は必ず保護メガネ、炊事用ゴム手袋を着用する。●容器のキャップは、しっかりと閉める。キャップが緩むと、塩素濃度が低下する。●他の薬剤、洗浄剤とは混ぜない。酸性タイプの液と混ぜると有毒な塩素ガスがでて危険である。●原液のまま使用しない。希釈濃度を守らないと義歯が変色する可能性がある。●熱湯では使用しない。●用途以外には使用しない。●衣服、敷物、床、木製品等に液がついた場合は色落ちするので注意する。●使用する製品によっては材質等、変色 (変質) する場合がある。●体調のすぐれない方は使用しない。

応急処置

- 万一、有害な塩素ガスを吸い込んだ場合には、直ちに患者を風通しのよい場所に避難させ、安静にした後に速やかに医師の診断を受ける。手当が遅れると生命にかかわるおそれがある。●液が目に入った場合、直ちに流水で15分以上洗い流す。(コンタクトレンズは外す。) その後、速やかに医師の診断を受けること。手当が遅れると目を傷めるおそれがある。●万一飲み込んだ場合、直ちに多量の水、牛乳を飲ませる。(意識のない場合には口から何も与えない。) 無理に吐かせないで、速やかに医師の診断を受ける。●液が皮膚についた場合、直ちに多量の水で十分に洗い流す。●使用中、目にしみたり、せき込んだり、気分が悪くなったときは、使用を止めてその場から離れ、洗眼、うがい等をする。いずれの場合も異常があるときは商品を持参し医師に相談する。

〔発売元〕

S T B グ ル ー プ

有限会社ハマダ歯科商店
八幡デンタル器材株式会社
フォルディ株式会社

〔製造販売元〕

⊗ 太平化学産業株式会社

〒540-0039 大阪市中央区東高麗橋1-19 TEL.06-6942-7241